



Servizio Politiche del Lavoro e della Formazione

RAPPORTO UIL SUL LAVORO SOMMERSO

LA MAPPA DEL LAVORO SOMMERSO PROVINCIA PER PROVINCIA NEL 2009. IN ITALIA 16 LAVORATORI SU 100 CON RAPPORTI DI LAVORO IN NERO O IRREGOLARE. ECONOMIA SOMMERSA EQUIVALE AL 10,3% DEL PIL.

Il lavoro sommerso è una piaga che dilania, da sempre, il nostro Paese. Pur essendo un fenomeno “invisibile” i suoi effetti sono “reali” e devastanti. È causa di assenza di tutele per i lavoratori, di concorrenza sleale tra le imprese e di minori entrate per l'erario.

Nel **2009** il tasso di irregolarità lavorativa nazionale si è attestato al **15,6%** sul totale degli occupati e, con una lieve diminuzione rispetto all'anno precedente dello **0,4%**, il fenomeno ha coinvolto complessivamente oltre **3,7 milioni** di lavoratori.

Non deve sorprendere il dato del leggero calo dell'irregolarità nel 2009 sul 2008: è in gran parte frutto della diminuzione della ricchezza prodotta, per la crisi economica in atto, (meno **4,8%** il calo del PIL nel 2009 rispetto all'anno precedente) e, comunque, lo stesso calo è inferiore a quello dell'occupazione regolare che, nell'anno appena trascorso, registra un segno negativo del **2,1%**.

In ogni caso siamo in presenza di un aumento del lavoro irregolare in **7** Regioni e **31** Province.

L'economia sommersa ha prodotto nel 2009 un fatturato di oltre **154 miliardi** di euro, sottratti ad ogni tipo di tassazione, con un'incidenza sul Prodotto Interno Lordo (PIL) del **10,3%** (era il **10,9%** nel 2008).

È quanto emerge dal Rapporto della UIL Servizio Politiche del Lavoro che ha analizzato il tasso di irregolarità lavorativa nel 2009 delle 104 Province italiane.

L'elaborazione, spiega **Guglielmo Loy, Segretario Confederale della UIL**, è stata realizzata partendo da un'analisi del tasso di irregolarità nell'anno 2008 stimato attraverso alcuni indicatori economici, fiscali ed occupazionali, e proiettando i dati al 2009, secondo le stime degli indicatori presi in considerazione.

È noto, come il lavoro sommerso sia un fenomeno complesso di cui è difficile misurarne l'effettiva portata e, pertanto, per valutarne l'entità non si può che ricorrere a delle stime. Partendo da queste considerazioni la UIL ha voluto cimentarsi, comunque, in tale operazione, con un approccio però più articolato, aggregando una serie di dati socio economici, quali il PIL (locale e nazionale), il

reddito (nazionale e locale), i consumi e l'occupazione ufficiale. Lo scopo è quello di avere una fotografia più esaustiva ed attendibile del sommerso.

Dettaglio territoriale

Nel **Nord**, **13 lavoratori su 100** sono irregolari (oltre **1,6 milioni** di lavoratori), producendo un'economia sommersa pari a **71,5 miliardi** di euro corrispondente all'**8,6%** dell'intero PIL prodotto in quest'area.

Al **Centro**, **15 lavoratori su 100** sono irregolari (oltre **714 mila**), che producono oltre **30,2 miliardi** di euro equivalenti al **9,6%** del PIL. Di **4 punti** percentuali sopra la media nazionale, si attesta il **Mezzogiorno** dove **21 lavoratori su 100** lavorano nel sommerso, con un fatturato di oltre **52,3 miliardi** di euro pari al **10,3%** del PIL del Sud.

A livello regionale, **8 Regioni** hanno un tasso di irregolarità sopra la media nazionale, di queste **7** sono nel Mezzogiorno (tutte tranne l'**Abruzzo**) ed una nel centro-nord (Trento).

In un'ideale classifica regionale (negativa), spicca il dato della **Calabria** dove il tasso di irregolarità è del **24%** ed un fatturato sommerso di oltre **5,5 miliardi** di euro, seguita dalla **Sicilia** con un tasso di irregolarità del **22,7%** e con un'economia sommersa pari a **14,1 miliardi** di euro, la **Campania** con un tasso del **21,9%** ed un fatturato sommerso di **12,4 miliardi**, la **Puglia** con un tasso del **20,7%** e un'economia sommersa di **10,5 miliardi** di euro, la **Basilicata** con un tasso di irregolarità del **20,2%** ed un fatturato sommerso di **1,5 miliardi** di euro.

Dati, questi, quasi scontati per il Mezzogiorno, ma la piaga del sommerso è presente in maniera consistente anche nel **Centro-Nord** dove, oltre **Trento**, (**15,6%** di tasso di irregolarità), spicca il dato delle **Marche** con un tasso di irregolarità del **15,5%** ed una economia sommersa di **3,8 miliardi** di euro, **Bolzano** con un tasso del **14,7%** ed un sommerso economico di **1,5 miliardi** di euro, **Toscana** e **Lazio** con un tasso di irregolarità del **14,6%** ed un'economia sommersa che ammonta rispettivamente a **9,5** e **14,9 miliardi** di euro.

A livello territoriale, **47 Province** hanno un tasso di irregolarità lavorativa al di sopra della media nazionale. Spiccano i dati di **Vibo Valentia**, quale Provincia più irregolare, con un tasso del **25,8%** ed un fatturato sommerso di **498 milioni** di euro, seguita da **Agrigento** con un tasso del **25,2%** (**1,3 miliardi** di euro di fatturato), **Caltanissetta** ed **Enna** con il **24,8%** (rispettivamente con **829** e **512 milioni** di euro sommersi); **Reggio Calabria** con il **24,7%** (**1,6 miliardi** di euro sommersi).

Delle Province sopra la media nazionale, **16** sono ubicate nel Centro-Nord, dove spicca il dato di **Frosinone** con un tasso di irregolarità del **21,4%** ed un sommerso economico di **1,8 miliardi** di euro; **Latina** con un tasso di irregolarità del **19,5%** ed un sommerso economico di **1,7 miliardi** di euro; **Rieti** con un tasso del **18,4%** pari a **447 milioni** di euro di sommerso economico; **Viterbo** con un tasso del **18,2%** pari ad **880 milioni** di euro; **Prato** con un tasso del **18,1%** pari a **754 milioni** di euro sommersi; **Arezzo** con un tasso del **17,1%** ed **1,1 miliardi** di euro di economia sommersa.

Le più virtuose, si fa per dire, sono le province di **Bologna (10,3% tasso irregolarità)**, **Milano (10,9%)**, **Parma (11%)**, **Piacenza (11,3%)** e **Modena (11,5%)**.

Queste elaborazioni della UIL - conclude Guglielmo Loy - confermano e certificano come il lavoro sommerso ed irregolare sia fortemente "insediato" nel Sud, ma trova terreno fertile anche nelle zone più "ricche" del Paese.

É positiva l'approvazione del Piano anti sommerso nel Mezzogiorno, deciso dal Governo nei giorni scorsi, ma non bisogna mai dimenticare che il lavoro nero è un dramma che riguarda tutto il Paese ed investe, soprattutto, i più deboli ed indifesi, risultando sempre più collegato al fenomeno dell'immigrazione, e confermando che la stessa immigrazione irregolare è l'effetto e non la causa dell'economia sommersa.

Occorrono controlli ispettivi di maggiore intensità sia dal punto di vista qualitativo che quantitativo ma ciò non sarà risolutivo senza la partecipazione di tutte le Istituzioni: nazionali e locali. Non convince, in questo quadro drammatico, l'orientamento del Governo di diminuire l'attività ispettiva nel corso del 2009, e, non è estendendo a tutto campo il sistema dei buoni lavoro (voucher), che si combatte il sommerso, perché questo strumento rischia, al contrario, di produrre un effetto "negativo" per chi ha un lavoro regolato senza far emergere il sommerso vero e proprio.

Roma, 01 febbraio 2010

IL LAVORO SOMMERSO IN ITALIA - ANNO 2009 -

Il tasso di irregolarità è stato stimato, prendendo come parametri e rapportandoli tra loro: il Prodotto Interno Lordo (PIL) dell'anno 2008, sia in valori assoluti che pro capite; PIL pro capite per occupati; il valore della produzione; l'imponibile fiscale, in valore assoluto e pro capite, delle ultime dichiarazioni dei redditi disponibili (riferite al totale dei contribuenti e al totale dei lavoratori dipendenti); le unità lavorative (ULA) totali e dipendenti; l'occupazione autonoma e dipendente (anno 2008); i consumi delle famiglie.

Il numero, in valori assoluti, dei lavoratori irregolari, è stato stimato rapportando il tasso di irregolarità all'occupazione totale del 2008. Per calcolare le stime del 2009, sono stati presi in considerazione: l'andamento provvisorio, per il 2009, del PIL nelle Regioni italiane, stimato dal Dipartimento delle Politiche di Sviluppo e Coesione del Ministero dello Sviluppo Economico; i dati dell'occupazione riferiti al III trimestre del 2009; l'andamento delle entrate fiscali mensili (gennaio-novembre 2009).

I DATI DEL SOMMERSO ANNO 2008-2009

REGIONI E PROVINCE	ANNO 2008				ANNO 2009			
	LAVORATORI IRREGOLARI	TASSO DI IRREGOLARITÀ	FATTURATO SOMMERSO	INCIDENZA DEL FATTURATO SOMMERSO SUL PIL	LAVORATORI IRREGOLARI	TASSO DI IRREGOLARITÀ	FATTURATO SOMMERSO	INCIDENZA DEL FATTURATO SOMMERSO SUL PIL
Torino	117.665	12,1	5.263.508.445	8,0	117.783	12,2	4.854.803.864	7,8
Vercelli	9.097	12,4	382.174.067	7,6	9.106	12,5	353.015.782	7,4
Biella	10.097	12,5	424.245.649	8,3	10.107	12,6	391.620.344	8,1
Verbania	9.921	14,2	461.118.159	12,2	9.931	14,3	427.374.289	12,0
Novara	21.416	13,6	1.000.941.008	9,5	21.437	13,7	924.590.003	9,2
Cuneo	37.065	14,1	1.538.494.020	8,7	37.102	14,2	1.422.326.650	8,5
Asti	13.620	14,5	592.769.640	11,0	13.634	14,6	548.675.096	10,8
Alessandria	24.723	14,2	1.101.360.204	9,3	24.748	14,3	1.018.907.965	9,1
Piemonte	243.604	12,9	10.764.611.192	8,6	243.848	13,0	9.941.313.993	8,4
Val d'Aosta	7.457	13,1	345.617.036	8,3	7.374	12,0	317.882.842	8,0
Varese	55.258	14,5	2.764.778.772	10,8	54.926	13,9	2.565.113.119	10,5
Como	33.880	13,1	1.592.529.400	10,1	33.676	12,5	1.476.131.447	9,9
Lecco	18.394	12,2	863.120.056	8,9	18.283	11,6	799.055.578	8,7
Sondrio	12.621	16,1	606.603.123	12,0	12.546	15,5	564.521.794	11,7
Milano	207.904	11,5	10.529.090.176	6,9	206.656	10,9	9.732.922.685	6,7
Bergamo	75.530	16,1	3.813.283.110	11,3	75.076	15,5	3.542.100.296	11,1

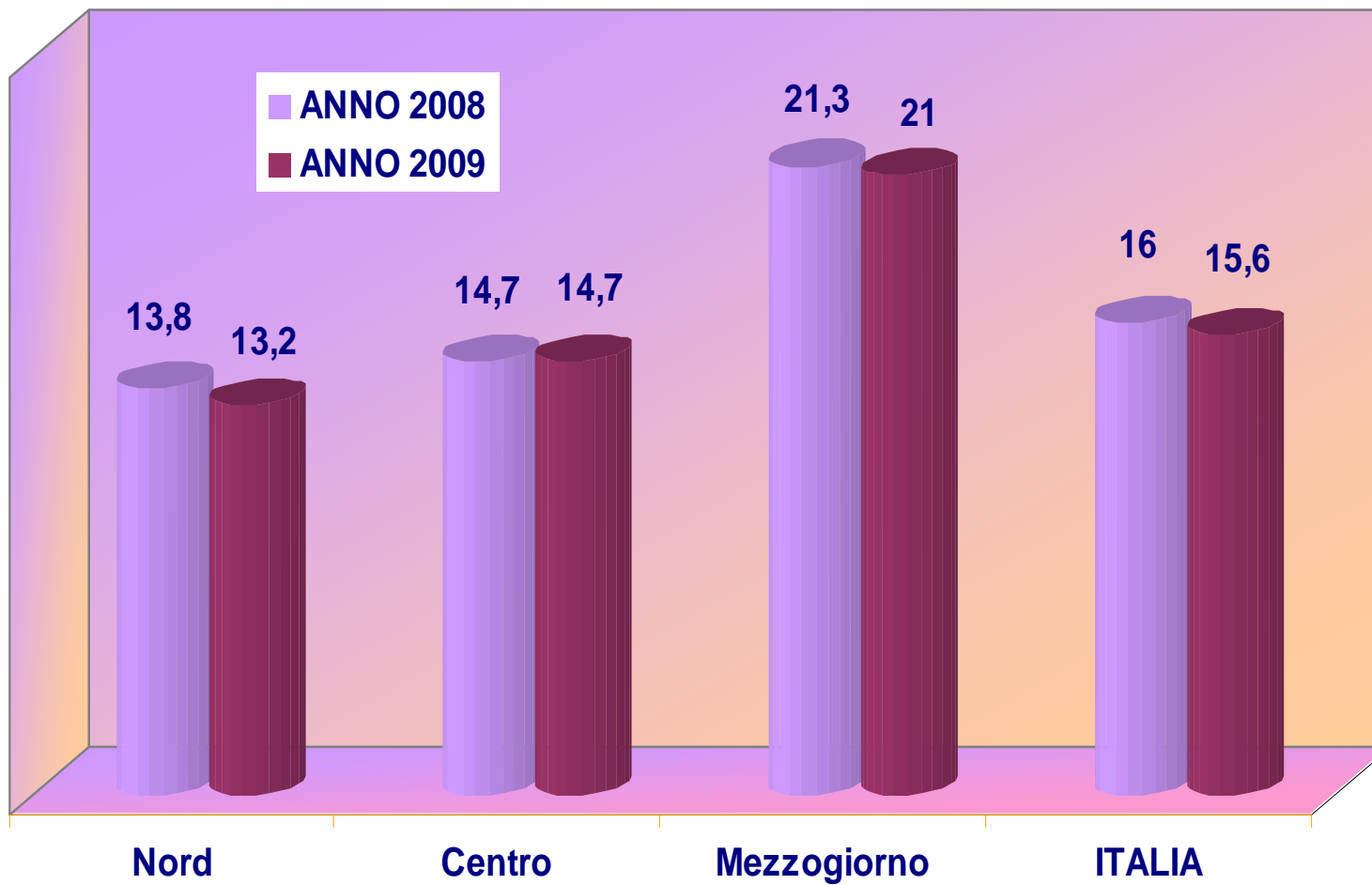
Brescia	87.645	16,4	4.344.913.230	11,3	87.119	15,8	4.038.858.881	11,0
Pavia	34.949	15,3	1.669.933.118	12,5	34.738	14,7	1.549.664.223	12,2
Lodi	15.081	15,1	762.027.849	13,0	14.992	14,5	707.753.729	12,6
Cremona	23.574	14,9	1.079.783.496	11,1	23.431	14,3	1.001.763.407	10,8
Mantova	30.924	16,8	1.503.524.880	11,7	30.738	16,2	1.397.663.833	11,4
Lombardia	595.760	13,7	29.529.587.210	9,1	592.181	13,1	27.375.548.992	8,9
Bolzano	34.815	14,8	1.582.237.305	9,5	34.780	14,7	1.484.168.973	9,3
Trento	35.017	15,4	1.683.652.377	10,8	35.102	15,6	1.587.177.361	10,7
Verona	61.424	15,1	2.805.479.776	10,1	60.687	13,9	2.592.584.921	9,8
Vicenza	55.635	14,8	2.470.527.810	9,6	54.967	13,6	2.281.451.757	9,3
Belluno	14.805	15,8	705.961.620	11,2	14.626	14,6	653.645.911	10,8
Treviso	57.086	14,3	2.452.471.646	9,5	56.403	13,1	2.263.405.539	9,2
Venezia	54.806	15,3	2.491.206.730	9,9	54.150	14,1	2.301.191.496	9,6
Padova	61.946	14,7	2.835.578.150	10,1	61.201	13,5	2.617.701.243	9,7
Rovigo	17.752	17,1	793.816.184	12,6	17.539	15,9	735.365.202	12,3
Veneto	323.454	15,0	14.555.041.916	10,0	319.573	13,8	13.445.346.069	9,7
Pordenone	19.958	14,5	861.986.020	9,4	19.739	13,4	797.769.089	9,1
Udine	30.131	13,1	1.242.120.344	8,2	29.799	12,0	1.148.848.635	8,0
Gorizia	8.845	15,2	409.231.615	10,5	8.748	14,1	379.340.091	10,2
Trieste	14.079	14,7	664.430.247	9,1	13.924	13,6	615.009.118	8,8
Friuli V. G.	73.013	14,0	3.177.768.226	8,9	72.210	12,9	2.940.966.933	8,7
Imperia	14.691	16,3	613.613.688	11,8	14.706	16,4	573.777.068	11,6
Savona	16.507	14,4	730.401.736	9,5	16.524	14,5	681.764.108	9,3
Genova	50.423	14,1	2.384.352.401	9,8	50.477	14,2	2.222.733.754	9,6
La Spezia	14.206	16,1	690.226.922	12,4	14.220	16,2	645.232.600	12,1
Liguria	95.827	14,7	4.418.594.747	10,3	95.927	14,8	4.123.507.530	10,1
Piacenza	15.110	12,1	640.981.310	7,7	14.989	11,3	595.866.553	7,5
Parma	23.590	11,8	1.036.190.750	7,6	23.400	11,0	962.364.858	7,4
Reggio Emilia	31.696	12,9	1.455.828.976	8,9	31.442	12,1	1.354.893.919	8,7
Modena	39.254	12,3	1.710.964.098	7,5	38.940	11,5	1.590.217.566	7,3
Bologna	48.314	10,7	2.127.748.560	6,2	48.127	10,3	1.981.860.242	6,1
Ferrara	23.336	14,6	1.020.576.624	10,9	23.149	13,8	951.093.549	10,6
Ravenna	24.631	14,1	1.094.626.271	9,8	24.433	13,3	1.020.129.491	9,6
Forlì-Cesena	25.639	15,2	1.069.761.636	9,3	25.433	14,4	996.578.021	9,0
Rimini	20.408	15,1	864.809.408	10,0	20.245	14,3	806.804.266	9,8
Emilia Romagna	251.978	12,7	11.021.487.633	8,1	250.158	12,0	10.259.808.465	7,9
Massa Carrara	12.111	15,6	548.579.856	12,1	12.087	15,4	507.700.431	11,8

Lucca	21.919	14,1	879.324.523	8,7	21.875	13,9	810.887.447	8,5
Pistoia	18.758	15,5	812.465.254	11,1	18.721	15,3	751.322.525	10,9
Firenze	56.568	12,9	2.545.446.864	8,1	56.455	12,7	2.345.283.731	7,8
Prato	19.443	18,3	817.617.036	11,9	19.404	18,1	754.215.513	11,6
Livorno	20.555	15,1	1.009.127.170	11,1	20.514	14,9	933.689.941	10,9
Pisa	25.834	14,4	1.131.684.204	9,8	25.783	14,2	1.044.045.287	9,6
Arezzo	26.078	17,3	1.188.896.020	12,8	26.026	17,1	1.100.311.050	12,5
Siena	15.975	13,9	688.187.025	9,0	15.943	13,7	634.682.789	8,8
Grosseto	16.836	17,3	699.603.144	12,6	16.802	17,1	646.863.791	12,3
Toscana	234.077	14,8	10.320.931.096	10,0	233.610	14,6	9.529.002.505	9,7
Perugia	42.261	14,9	1.693.989.924	10,4	42.219	14,8	1.567.975.559	10,2
Terni	12.080	13,1	458.194.400	8,8	12.068	13,0	423.517.080	8,6
Umbria	54.341	14,5	2.152.184.324	10,0	54.287	14,4	1.991.492.639	9,8
Pesaro Urbino	26.000	16,3	1.079.182.000	11,1	26.026	16,4	998.418.127	10,9
Ancona	26.242	13,1	1.057.526.358	8,0	26.269	13,2	974.635.486	7,8
Macerata	21.680	15,9	855.319.360	10,7	21.702	16,0	790.690.434	10,4
Ascoli Piceno	27.249	16,9	1.116.664.020	11,7	27.276	17,0	1.034.224.670	11,5
Marche	101.171	15,4	4.108.691.738	10,1	101.273	15,5	3.797.968.717	9,9
Viterbo	20.772	18,1	937.004.148	14,6	20.793	18,2	883.654.929	14,4
Rieti	10.769	18,3	474.008.304	15,2	10.780	18,4	446.773.291	14,9
Roma	217.382	12,8	10.767.582.606	8,0	217.599	12,9	10.108.254.807	7,9
Latina	39.153	19,4	1.804.483.464	15,0	39.192	19,5	1.703.562.457	14,8
Frosinone	36.734	21,3	1.895.364.198	17,4	36.770	21,4	1.793.258.521	17,2
Lazio	324.810	14,5	15.878.442.720	9,5	325.134	14,6	14.935.504.005	9,3
L'Aquila	16.448	13,9	732.807.744	13,3	16.464	14,0	695.274.720	11,8
Teramo	15.833	12,8	705.407.649	12,2	15.849	12,9	651.758.427	10,5
Pescara	16.205	12,9	721.981.365	12,3	16.221	13,0	670.657.245	10,7
Chieti	20.432	13,5	910.306.896	11,8	20.452	13,6	911.484.284	11,0
Abruzzo	68.918	13,3	3.070.503.654	12,3	68.986	13,4	2.929.174.676	11,0
Isernia	6.705	20,6	265.256.505	15,5	6.642	19,7	245.464.396	15,2
Campobasso	16.824	20,6	636.788.400	14,1	16.666	19,7	589.014.247	13,8
Molise	23.529	20,6	902.044.905	14,5	23.308	19,7	834.478.643	14,2
Caserta	51.132	21,5	2.197.142.040	15,2	51.122	21,5	2.067.800.137	15,0
Benevento	20.658	22,1	783.723.204	17,0	20.654	22,1	737.579.880	16,8
Napoli	184.418	21,9	7.638.409.142	14,9	184.381	21,9	7.169.064.190	14,7
Avellino	34.682	22,9	1.531.938.622	19,6	34.675	22,9	1.443.320.113	19,4
Salerno	77.553	21,8	3.209.143.140	16,8	77.538	21,8	3.020.526.296	16,6

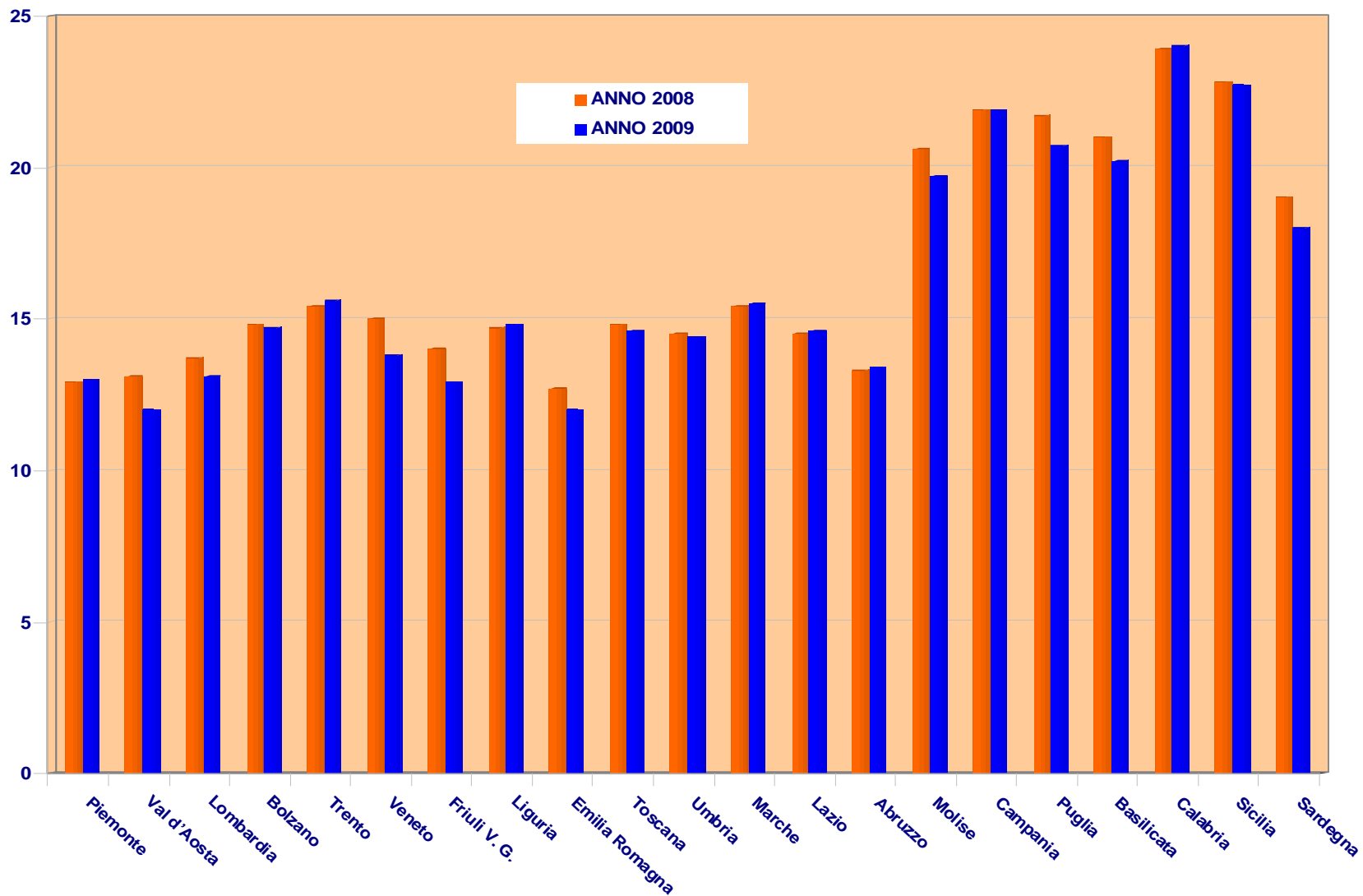
Campania	368.443	21,9	15.360.356.148	15,8	368.370	21,9	12.370.490.479	13,3
Foggia	44.260	22,9	1.775.268.600	16,8	43.823	21,9	1.648.764.426	16,4
Bari	116.595	21,5	4.732.707.645	15,7	116.441	21,4	4.421.621.371	15,4
Taranto	36.215	20,2	1.468.119.885	14,2	35.855	19,2	1.360.120.001	13,8
Brindisi	28.315	22,7	1.191.891.610	18,0	28.035	21,7	1.107.035.339	17,6
Lecce	54.136	21,9	2.161.812.888	16,7	53.599	20,9	2.007.110.246	16,3
Puglia	279.521	21,7	11.329.800.628	16,0	276.753	20,7	10.544.651.383	15,7
Potenza	28.108	21,8	1.132.415.104	15,5	27.883	20,9	1.050.393.320	15,1
Matera	13.108	19,6	480.211.580	13,2	13.003	18,8	444.583.229	12,9
Basilicata	41.216	21,0	1.612.626.684	14,7	40.886	20,2	1.494.976.549	14,4
Cosenza	53.615	23,7	2.109.214.100	17,4	53.669	23,8	1.992.145.197	17,2
Crotone	10.586	24,3	442.060.774	16,5	10.597	24,4	418.044.578	16,3
Catanzaro	26.121	22,7	1.083.681.927	16,0	26.127	22,7	1.021.970.425	15,8
Vibo Valentia	12.453	25,7	527.073.225	19,7	12.465	25,8	498.535.959	19,5
Reggio Calabria	39.823	24,6	1.685.627.944	17,9	39.863	24,7	1.592.011.089	17,7
Calabria	142.598	23,9	5.847.657.970	17,4	142.741	24,0	5.522.707.248	17,2
Trapani	29.662	22,3	1.231.002.662	18,2	29.632	22,2	1.161.521.964	18,0
Palermo	77.316	21,5	3.501.100.428	15,9	77.239	21,4	3.297.278.058	15,6
Messina	43.940	21,9	1.780.273.040	15,5	43.896	21,8	1.676.161.495	15,3
Agrigento	32.058	25,3	1.428.857.118	21,5	32.026	25,2	1.350.820.461	21,3
Caltanissetta	18.342	24,9	876.912.678	19,5	18.324	24,8	829.005.352	19,3
Enna	12.238	24,9	541.188.836	20,4	12.226	24,8	511.629.190	20,2
Catania	71.355	22,8	3.142.188.780	17,0	71.284	22,7	2.961.821.843	16,7
Ragusa	26.579	24,6	1.212.427.664	19,9	26.552	24,5	1.145.852.560	19,7
Siracusa	25.722	22,1	1.200.908.736	16,4	25.696	22,0	1.132.960.113	16,2
Sicilia	337.212	22,8	14.914.859.942	17,4	336.875	22,7	14.067.051.036	17,1
Sassari	36.318	25,7	1.939.453.836	19,5	35.955	24,7	1.806.376.628	19,1
Nuoro	18.706	17,1	587.611.578	12,3	18.519	16,1	543.270.647	12,0
Oristano	7.959	13,6	251.735.211	9,0	7.880	12,6	231.684.968	8,7
Cagliari	53.399	17,7	2.167.412.011	13,5	52.865	16,7	2.003.189.184	13,1
Sardegna	116.382	19,0	4.946.212.636	14,7	115.219	18,0	4.584.521.427	14,4
<i>Nord</i>	<i>1.660.925</i>	<i>13,8</i>	<i>77.078.597.642</i>	<i>9,1</i>	<i>1.651.153</i>	<i>13,2</i>	<i>71.475.721.158</i>	<i>8,6</i>
<i>Centro</i>	<i>714.399</i>	<i>14,7</i>	<i>32.460.249.878</i>	<i>9,8</i>	<i>714.304</i>	<i>14,7</i>	<i>30.253.967.866</i>	<i>9,6</i>
<i>Mezzogiorno</i>	<i>1.377.819</i>	<i>21,3</i>	<i>57.984.062.567</i>	<i>15,8</i>	<i>1.373.138</i>	<i>21,0</i>	<i>52.348.051.441</i>	<i>15,0</i>
ITALIA	3.753.143	16,0	167.522.910.087	10,9	3.738.595	15,6	154.077.740.465	10,3

Fonte UIL

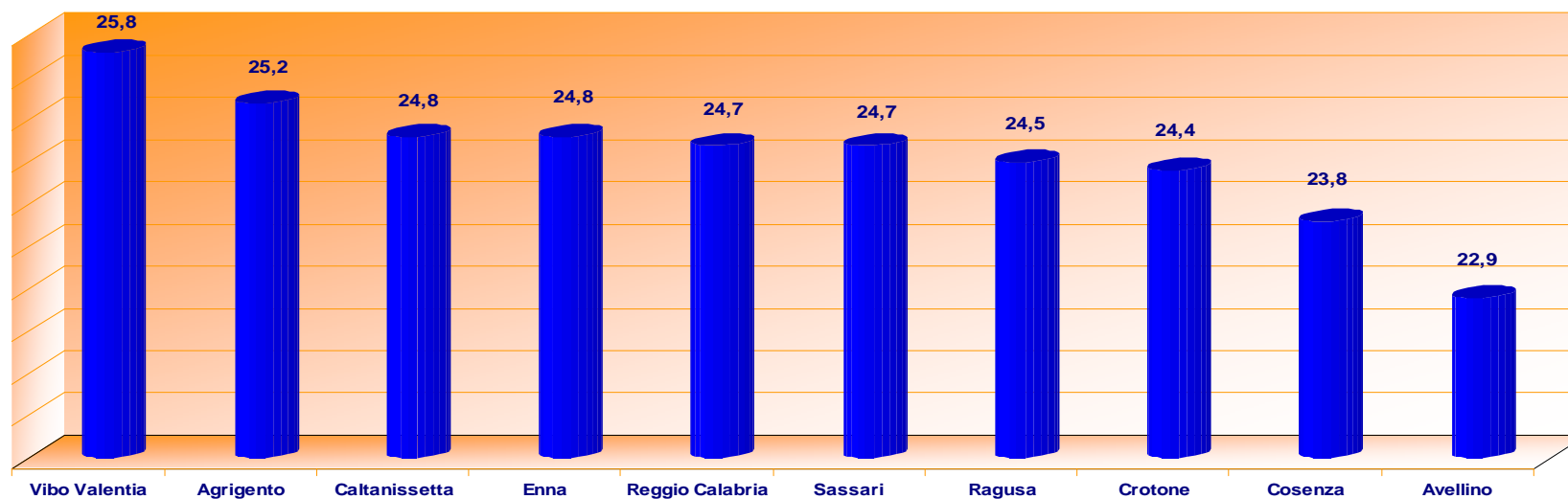
TASSI DI IRREGOLARITA' LAVORATIVA PER MACRO AREE (CONFRONTO ANNI 2008 E 2009)



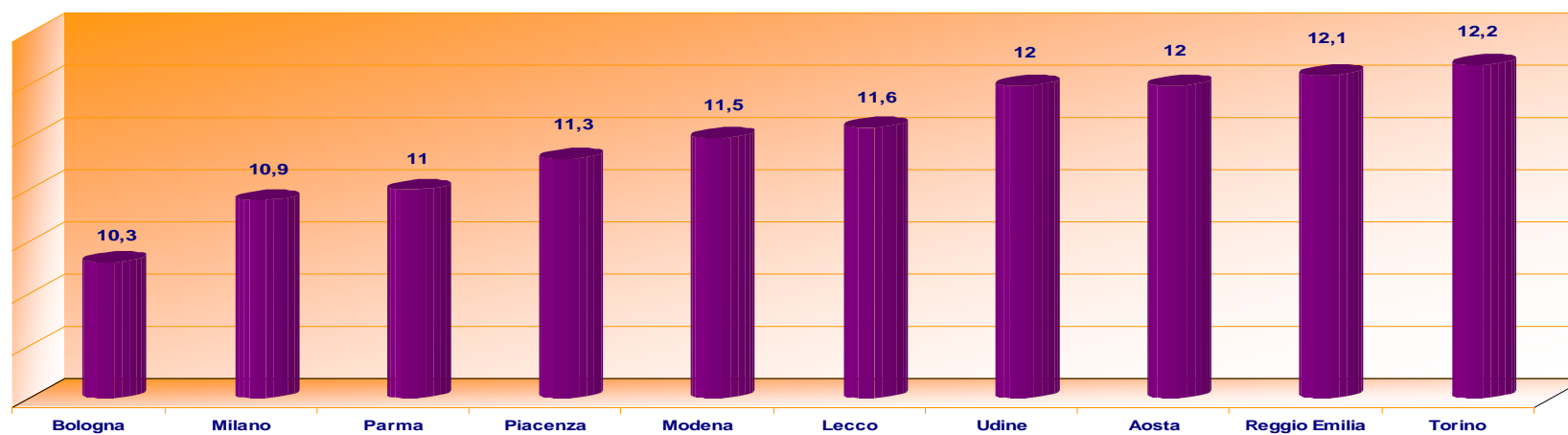
ANDAMENTO DEL TASSO DI IRREGOLARITA' LAVORATIVA NELLE REGIONI CONFRONTO ANNI 2008 E 2009



LE 10 PROVINCE CON IL TASSO DI IRREGOLARITA' LAVORATIVA PIU' ALTO



LE 10 PROVINCE CON IL TASSO DI IRREGOLARITA' LAVORATIVA PIU' BASSO



IL LAVORO SOMMERSO

REGIONI E PROVINCE	ANNO 2008		ANNO 2009		DIFFERENZA VALORI ASSOLUTI LAVORATORI IRREGOLARI ANNO 2008/2009
	LAVORATORI IRREGOLARI	TASSO DI IRREGOLARITÀ	LAVORATORI IRREGOLARI	TASSO DI IRREGOLARITÀ	
Torino	117.665	12,1	117.783	12,2	+118
Vercelli	9.097	12,4	9.106	12,5	+9
Biella	10.097	12,5	10.107	12,6	+10
Verbania	9.921	14,2	9.931	14,3	+10
Novara	21.416	13,6	21.437	13,7	+21
Cuneo	37.065	14,1	37.102	14,2	+37
Asti	13.620	14,5	13.634	14,6	+14
Alessandria	24.723	14,2	24.748	14,3	+25
Piemonte	243.604	12,9	243.848	13,0	+244
Val d'Aosta	7.457	13,1	7.374	12,0	-83
Varese	55.258	14,5	54.926	13,9	-332
Como	33.880	13,1	33.676	12,5	-204
Lecco	18.394	12,2	18.283	11,6	-111
Sondrio	12.621	16,1	12.546	15,5	-75
Milano	207.904	11,5	206.656	10,9	-1248
Bergamo	75.530	16,1	75.076	15,5	-454
Brescia	87.645	16,4	87.119	15,8	-526
Pavia	34.949	15,3	34.738	14,7	-211
Lodi	15.081	15,1	14.992	14,5	-89
Cremona	23.574	14,9	23.431	14,3	-143
Mantova	30.924	16,8	30.738	16,2	-186
Lombardia	595.760	13,7	592.181	13,1	- 3579
Bolzano	34.815	14,8	34.780	14,7	-35
Trento	35.017	15,4	35.102	15,6	+85
Verona	61.424	15,1	60.687	13,9	-737
Vicenza	55.635	14,8	54.967	13,6	-668
Belluno	14.805	15,8	14.626	14,6	-179
Treviso	57.086	14,3	56.403	13,1	-683
Venezia	54.806	15,3	54.150	14,1	-656

Padova	61.946	14,7	61.201	13,5	-745
Rovigo	17.752	17,1	17.539	15,9	-213
Veneto	323.454	15,0	319.573	13,8	- 3.881
Pordenone	19.958	14,5	19.739	13,4	-219
Udine	30.131	13,1	29.799	12,0	-332
Gorizia	8.845	15,2	8.748	14,1	-97
Trieste	14.079	14,7	13.924	13,6	-155
Friuli V. G.	73.013	14,0	72.210	12,9	- 803
Imperia	14.691	16,3	14.706	16,4	+15
Savona	16.507	14,4	16.524	14,5	+17
Genova	50.423	14,1	50.477	14,2	+54
La Spezia	14.206	16,1	14.220	16,2	+14
Liguria	95.827	14,7	95.927	14,8	+100
Piacenza	15.110	12,1	14.989	11,3	-121
Parma	23.590	11,8	23.400	11,0	-190
Reggio Emilia	31.696	12,9	31.442	12,1	-254
Modena	39.254	12,3	38.940	11,5	-314
Bologna	48.314	10,7	48.127	10,3	-187
Ferrara	23.336	14,6	23.149	13,8	-187
Ravenna	24.631	14,1	24.433	13,3	-198
Forlì Cesena	25.639	15,2	25.433	14,4	-206
Rimini	20.408	15,1	20.245	14,3	-163
Emilia Romagna	251.978	12,7	250.158	12,0	- 1.820
Massa Carrara	12.111	15,6	12.087	15,4	-24
Lucca	21.919	14,1	21.875	13,9	-44
Pistoia	18.758	15,5	18.721	15,3	-37
Firenze	56.568	12,9	56.455	12,7	-113
Prato	19.443	18,3	19.404	18,1	-39
Livorno	20.555	15,1	20.514	14,9	-41
Pisa	25.834	14,4	25.783	14,2	-51
Arezzo	26.078	17,3	26.026	17,1	-52
Siena	15.975	13,9	15.943	13,7	-32
Grosseto	16.836	17,3	16.802	17,1	-34
Toscana	234.077	14,8	233.610	14,6	-467
Perugia	42.261	14,9	42.219	14,8	-42
Terni	12.080	13,1	12.068	13,0	-12
Umbria	54.341	14,5	54.287	14,4	-54

Pesaro Urbino	26.000	16,3	26.026	16,4	+26
Ancona	26.242	13,1	26.269	13,2	+27
Macerata	21.680	15,9	21.702	16,0	+22
Ascoli Piceno	27.249	16,9	27.276	17,0	+27
Marche	101.171	15,4	101.273	15,5	+102
Viterbo	20.772	18,1	20.793	18,2	+21
Rieti	10.769	18,3	10.780	18,4	+11
Roma	217.382	12,8	217.599	12,9	+217
Latina	39.153	19,4	39.192	19,5	+39
Frosinone	36.734	21,3	36.770	21,4	+36
Lazio	324.810	14,5	325.134	14,6	+324
L'Aquila	16.448	13,9	16.464	14,0	+16
Teramo	15.833	12,8	15.849	12,9	+16
Pescara	16.205	12,9	16.221	13,0	16
Chieti	20.432	13,5	20.452	13,6	+20
Abruzzo	68.918	13,3	68.986	13,4	+68
Isernia	6.705	20,6	6.642	19,7	-63
Campobasso	16.824	20,6	16.666	19,7	-158
Molise	23.529	20,6	23.308	19,7	- 221
Caserta	51.132	21,5	51.122	21,5	-10
Benevento	20.658	22,1	20.654	22,1	-4
Napoli	184.418	21,9	184.381	21,9	-37
Avellino	34.682	22,9	34.675	22,9	-7
Salerno	77.553	21,8	77.538	21,8	-15
Campania	368.443	21,9	368.370	21,9	-73
Foggia	44.260	22,9	43.823	21,9	-437
Bari	116.595	21,5	116.441	21,4	-154
Taranto	36.215	20,2	35.855	19,2	-360
Brindisi	28.315	22,7	28.035	21,7	-280
Lecce	54.136	21,9	53.599	20,9	-537
Puglia	279.521	21,7	276.753	20,7	- 2.768
Potenza	28.108	21,8	27.883	20,9	-225
Matera	13.108	19,6	13.003	18,8	-105
Basilicata	41.216	21,0	40.886	20,2	-330
Cosenza	53.615	23,7	53.669	23,8	+54
Crotone	10.586	24,3	10.597	24,4	+11
Catanzaro	26.121	22,7	26.127	22,7	+6

Vibo Valentia	12.453	25,7	12.465	25,8	+12
Reggio Calabria	39.823	24,6	39.863	24,7	+40
Calabria	142.598	23,9	142.741	24,0	+143
Trapani	29.662	22,3	29.632	22,2	-30
Palermo	77.316	21,5	77.239	21,4	-77
Messina	43.940	21,9	43.896	21,8	-44
Agrigento	32.058	25,3	32.026	25,2	-32
Caltanissetta	18.342	24,9	18.324	24,8	-18
Enna	12.238	24,9	12.226	24,8	-12
Catania	71.355	22,8	71.284	22,7	-71
Ragusa	26.579	24,6	26.552	24,5	-27
Siracusa	25.722	22,1	25.696	22,0	-26
Sicilia	337.212	22,8	336.875	22,7	-337
Sassari	36.318	25,7	35.955	24,7	-363
Nuoro	18.706	17,1	18.519	16,1	-187
Oristano	7.959	13,6	7.880	12,6	-79
Cagliari	53.399	17,7	52.865	16,7	-534
Sardegna	116.382	19,0	115.219	18,0	-1163
<i>Nord</i>	<i>1.660.925</i>	<i>13,8</i>	<i>1.651.153</i>	<i>13,2</i>	<i>- 9.772</i>
<i>Centro</i>	<i>714.399</i>	<i>14,7</i>	<i>714.304</i>	<i>14,7</i>	<i>- 95</i>
<i>Mezzogiorno</i>	<i>1.377.819</i>	<i>21,3</i>	<i>1.373.138</i>	<i>21,0</i>	<i>- 4.681</i>
ITALIA	3.753.143	16,0	3.738.595	15,6	- 14.548

Fonte UIL

L'ECONOMIA SOMMERSA DA LAVORO IRREGOLARE

REGIONI E PROVINCE	FATTURATO SOMMERSO ANNO 2008	FATTURATO SOMMERSO ANNO 2009	DIFFERENZA IN VALORI ASSOLUTI ANNO 2008/2009	DIFFERENZA IN % ANNO 2008/2009
Torino	5.263.508.445	4.854.803.864	- 408.704.581	-7,8
Vercelli	382.174.067	353.015.782	- 29.158.285	-7,6
Biella	424.245.649	391.620.344	- 32.625.305	-7,7
Verbania	461.118.159	427.374.289	- 33.743.870	-7,3
Novara	1.000.941.008	924.590.003	- 76.351.005	-7,6
Cuneo	1.538.494.020	1.422.326.650	- 116.167.370	-7,6
Asti	592.769.640	548.675.096	- 44.094.544	-7,4
Alessandria	1.101.360.204	1.018.907.965	- 82.452.239	-7,5
Piemonte	10.764.611.192	9.941.313.993	- 823.297.199	-7,6
Val d'Aosta	345.617.036	317.882.842	- 27.734.194	-8,0
Varese	2.764.778.772	2.565.113.119	- 199.665.653	-7,2
Como	1.592.529.400	1.476.131.447	- 116.397.953	-7,3
Lecco	863.120.056	799.055.578	- 64.064.478	-7,4
Sondrio	606.603.123	564.521.794	- 42.081.329	-6,9
Milano	10.529.090.176	9.732.922.685	- 796.167.491	-7,6
Bergamo	3.813.283.110	3.542.100.296	- 271.182.814	-7,1
Brescia	4.344.913.230	4.038.858.881	- 306.054.349	-7,0
Pavia	1.669.933.118	1.549.664.223	- 120.268.895	-7,2
Lodi	762.027.849	707.753.729	- 54.274.120	-7,1
Cremona	1.079.783.496	1.001.763.407	- 78.020.089	-7,2
Mantova	1.503.524.880	1.397.663.833	- 105.861.047	-7,0
Lombardia	29.529.587.210	27.375.548.992	- 2.154.038.218	-7,3
Bolzano	1.582.237.305	1.484.168.973	- 98.068.332	-6,2
Trento	1.683.652.377	1.587.177.361	- 96.475.016	-5,7
Verona	2.805.479.776	2.592.584.921	- 212.894.855	-7,6
Vicenza	2.470.527.810	2.281.451.757	- 189.076.053	-7,7
Belluno	705.961.620	653.645.911	- 52.315.709	-7,4
Treviso	2.452.471.646	2.263.405.539	- 189.066.107	-7,7
Venezia	2.491.206.730	2.301.191.496	- 190.015.234	-7,6
Padova	2.835.578.150	2.617.701.243	- 217.876.907	-7,7

Rovigo	793.816.184	735.365.202	- 58.450.982	-7,4
Veneto	14.555.041.916	13.445.346.069	- 1.109.695.847	-7,6
Pordenone	861.986.020	797.769.089	- 64.216.931	-7,4
Udine	1.242.120.344	1.148.848.635	- 93.271.709	-7,5
Gorizia	409.231.615	379.340.091	- 29.891.524	-7,3
Trieste	664.430.247	615.009.118	- 49.421.129	-7,4
Friuli V. G.	3.177.768.226	2.940.966.933	- 236.801.293	-7,5
Imperia	613.613.688	573.777.068	- 39.836.620	-6,5
Savona	730.401.736	681.764.108	- 48.637.628	-6,7
Genova	2.384.352.401	2.222.733.754	- 161.618.647	-6,8
La Spezia	690.226.922	645.232.600	- 44.994.322	-6,5
Liguria	4.418.594.747	4.123.507.530	- 295.087.217	-6,7
Piacenza	640.981.310	595.866.553	- 45.114.757	-7,0
Parma	1.036.190.750	962.364.858	- 73.825.892	-7,1
Reggio Emilia	1.455.828.976	1.354.893.919	- 100.935.057	-6,9
Modena	1.710.964.098	1.590.217.566	- 120.746.532	-7,1
Bologna	2.127.748.560	1.981.860.242	- 145.888.318	-6,9
Ferrara	1.020.576.624	951.093.549	- 69.483.075	-6,8
Ravenna	1.094.626.271	1.020.129.491	- 74.496.780	-6,8
Forlì Cesena	1.069.761.636	996.578.021	- 73.183.615	-6,8
Rimini	864.809.408	806.804.266	- 58.005.142	-6,7
Emilia Romagna	11.021.487.633	10.259.808.465	- 761.679.168	-6,9
Massa Carrara	548.579.856	507.700.431	- 40.879.425	-7,5
Lucca	879.324.523	810.887.447	- 68.437.076	-7,8
Pistoia	812.465.254	751.322.525	- 61.142.729	-7,5
Firenze	2.545.446.864	2.345.283.731	- 200.163.133	-7,9
Prato	817.617.036	754.215.513	- 63.401.523	-7,8
Livorno	1.009.127.170	933.689.941	- 75.437.229	-7,5
Pisa	1.131.684.204	1.044.045.287	- 87.638.917	-7,7
Arezzo	1.188.896.020	1.100.311.050	- 88.584.970	-7,5
Siena	688.187.025	634.682.789	- 53.504.236	-7,8
Grosseto	699.603.144	646.863.791	- 52.739.353	-7,5
Toscana	10.320.931.096	9.529.002.505	- 791.928.591	-7,7
Perugia	1.693.989.924	1.567.975.559	- 126.014.365	-7,4
Terni	458.194.400	423.517.080	- 34.677.320	-7,6
Umbria	2.152.184.324	1.991.492.639	- 160.691.685	-7,5
Pesaro Urbino	1.079.182.000	998.418.127	- 80.763.873	-7,5

Ancona	1.057.526.358	974.635.486	- 82.890.872	-7,8
Macerata	855.319.360	790.690.434	- 64.628.926	-7,6
Ascoli Piceno	1.116.664.020	1.034.224.670	- 82.439.350	-7,4
Marche	4.108.691.738	3.797.968.717	- 310.723.021	-7,6
Viterbo	937.004.148	883.654.929	- 53.349.219	-5,7
Rieti	474.008.304	446.773.291	- 27.235.013	-5,7
Roma	10.767.582.606	10.108.254.807	- 659.327.799	-6,1
Latina	1.804.483.464	1.703.562.457	- 100.921.007	-5,6
Frosinone	1.895.364.198	1.793.258.521	- 102.105.677	-5,4
Lazio	15.878.442.720	14.935.504.005	- 942.938.715	-5,9
L'Aquila	732.807.744	695.274.720	- 37.533.024	-5,1
Teramo	705.407.649	651.758.427	- 53.649.222	-7,6
Pescara	721.981.365	670.657.245	- 51.324.120	-7,1
Chieti	910.306.896	911.484.284	+1.177.388	+0,1
Abruzzo	3.070.503.654	2.929.174.676	- 141.328.978	-4,6
Isernia	265.256.505	245.464.396	- 19.792.109	-7,5
Campobasso	636.788.400	589.014.247	- 47.774.153	-7,5
Molise	902.044.905	834.478.643	- 67.566.262	-7,5
Caserta	2.197.142.040	2.067.800.137	- 129.341.903	-5,9
Benevento	783.723.204	737.579.880	- 46.143.324	-5,9
Napoli	7.638.409.142	7.169.064.190	- 469.344.952	-6,1
Avellino	1.531.938.622	1.443.320.113	- 88.618.509	-5,8
Salerno	3.209.143.140	3.020.526.296	- 188.616.844	-5,9
Campania	15.360.356.148	12.370.490.479	- 2.989.865.669	-19,5
Foggia	1.775.268.600	1.648.764.426	- 126.504.174	-7,1
Bari	4.732.707.645	4.421.621.371	- 311.086.274	-6,6
Taranto	1.468.119.885	1.360.120.001	- 107.999.884	-7,4
Brindisi	1.191.891.610	1.107.035.339	- 84.856.271	-7,1
Lecce	2.161.812.888	2.007.110.246	- 154.702.642	-7,2
Puglia	11.329.800.628	10.544.651.383	- 785.149.245	-6,9
Potenza	1.132.415.104	1.050.393.320	- 82.021.784	-7,2
Matera	480.211.580	444.583.229	- 35.628.351	-7,4
Basilicata	1.612.626.684	1.494.976.549	- 117.650.135	-7,3
Cosenza	2.109.214.100	1.992.145.197	- 117.068.903	-5,6
Crotone	442.060.774	418.044.578	- 24.016.196	-5,4
Catanzaro	1.083.681.927	1.021.970.425	- 61.711.502	-5,7
Vibo Valentia	527.073.225	498.535.959	- 28.537.266	-5,4

Reggio Calabria	1.685.627.944	1.592.011.089	- 93.616.855	-5,6
Calabria	5.847.657.970	5.522.707.248	- 324.950.722	-5,6
Trapani	1.231.002.662	1.161.521.964	- 69.480.698	-5,6
Palermo	3.501.100.428	3.297.278.058	- 203.822.370	-5,8
Messina	1.780.273.040	1.676.161.495	- 104.111.545	-5,8
Agrigento	1.428.857.118	1.350.820.461	- 78.036.657	-5,5
Caltanissetta	876.912.678	829.005.352	- 47.907.326	-5,5
Enna	541.188.836	511.629.190	- 29.559.646	-5,5
Catania	3.142.188.780	2.961.821.843	- 180.366.937	-5,7
Ragusa	1.212.427.664	1.145.852.560	- 66.575.104	-5,5
Siracusa	1.200.908.736	1.132.960.113	- 67.948.623	-5,7
Sicilia	14.914.859.942	14.067.051.036	- 847.808.906	-5,7
Sassari	1.939.453.836	1.806.376.628	- 133.077.208	-6,9
Nuoro	587.611.578	543.270.647	- 44.340.931	-7,5
Oristano	251.735.211	231.684.968	- 20.050.243	-8,0
Cagliari	2.167.412.011	2.003.189.184	- 164.222.827	-7,6
Sardegna	4.946.212.636	4.584.521.427	- 361.691.209	-7,3
<i>Nord</i>	<i>77.078.597.642</i>	<i>71.475.721.158</i>	<i>- 5.602.876.484</i>	<i>-7,3</i>
<i>Centro</i>	<i>32.460.249.878</i>	<i>30.253.967.866</i>	<i>- 2.206.282.012</i>	<i>-6,8</i>
<i>Mezzogiorno</i>	<i>57.984.062.567</i>	<i>52.348.051.441</i>	<i>- 5.636.011.126</i>	<i>-9,7</i>
ITALIA	167.522.910.087	154.077.740.465	- 13.445.169.622	-8,0

Fonte UIL